

**2019** Finanšu pārskats  
2019.gada 1. ceturksnis



RIETUMU  
BANK

/ 3	Vispārīga informācija
/ 4	AS "Rietumu Banka" struktūra
/ 5	Bankas akcionāri Bankas padomes sastāvs Bankas valdes sastāvs
/ 6-7	Konsolidācijas grupas sastāvs
/ 8-12	Finanšu rezultāti
	Peļņas vai zaudējumu aprēķins
	Balances pārskats
	Darbības rādītāji
	Regulējošās prasības un rādītāji
	Finanšu rādītāji
	Pašu kapitāla un minimālo kapitāla prasību kopsavilkuma pārskats
	Likviditātes seguma rādītāja aprēķins
/ 13	Risku vadība



## Misija

Banka piedāvā kvalitatīvus un profesionālus finanšu pakalpojumus dinamiski augošiem uzņēmumiem un turīgām privātpersonām Latvijā, NVS, Eiropā un citu pasaules reģionu valstīs.

Banka tiecas nodrošināt augstākās kvalitātes apkalpošanu, sadzirdēt un saprast katru klientu, viņa vajadzības un specifiku un piedāvāt saviem klientiem tieši viņiem piemērotākos un efektīvākos risinājumus.

## Vīzija

Bankai jānostiprina vadošās pozīcijas kapitāla pārvaldīšanas un korporatīvo klientu apkalpošanas sfērā Latvijā reģionālā līmenī.

Banka plāno paaugstināt efektivitātes rādītājus un nostiprināt tās pozīcijas tirgū ar mērķi nodrošināt stabilu peļņu. Banka tiecas uz stabilu izaugsmi, izmantojot efektīvu iekšējo tehnoloģiju un administratīvās infrastruktūras atbalstu.

Banka plāno turpināt pilnveidot kontroles un riska vadības sistēmas, personāla apmācību un visu darbinieku profesionālo izaugsmi.

Rietumu ir sociāli atbildīga Latvijas banka, tā sniedz palīdzību un atbalstu, izmantojot speciāli šim mērķim radītu Rietumu Labdarības fondu.

## AS „Rietumu Banka” darbības stratēģija

Mērķu sasniegšanai banka izstrādā un īsteno stratēģiju, kuras galvenā prioritāte ir:

- / sadarbība ar klientiem, kas strādā starptautiskā līmenī, un klientiem, kam pieder ražošanas uzņēmumi, izplatītāju tīkli, mazumtirdzniecības tīkli, transporta uzņēmumi, celtniecības uzņēmumi, importa un eksporta uzņēmumi, kā arī klienti ar pārrobežu komercdarbības prasībām utt.;
- / aktīvu un kapitāla pārvaldīšana, brokeru pakalpojumi fondu biržā, investīciju un korporatīvo finanšu jomas, juridisko personu kreditēšana, starpbanku kreditēšana un investīcijas vērtspapīros, starpbanku kredītu piesaistīšana, juridisko un fizisko personu noguldījumu piesaistīšana u.c.;
- / klientu apkalpošanas kvalitātes celšana, uzlabojot esošos produktus un piedāvājot jaunus produktus, kas piemēroti šā brīža tirgus situācijai un bankas tehnoloģiskām iespējām;
- / iekšējo procesu un informācijas sistēmu uzlabošana kompleksu tehnoloģisko modernizāciju pasākumu ietvaros.

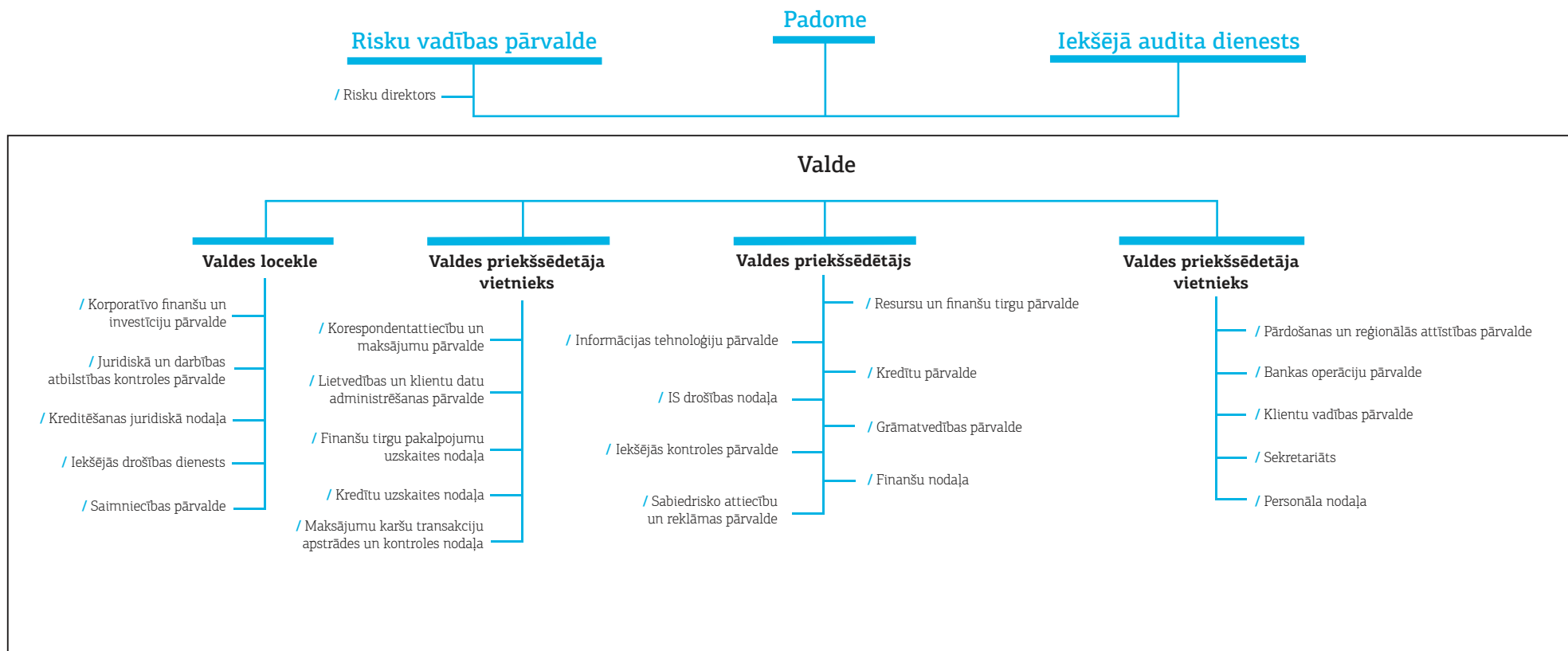
## Bankas birojs un pārstāvniecības

Ar informāciju par Rietumu Bankas biroju un pārstāvniecībām iespējams iepazīties interneta mājas lapas sadaļā “Bankas Biroji”

<http://www.rietumu.lv/bank-offices>



# AS „Rietumu Banka” struktūra



Bankas akcionāri	Balsstiesīgo akciju skaits	Vienas akcijas nominālvērtība	EUR Apmaksātais pamatkapitāls	% no balsstiesīgā akciju kapitāla
<b>Uzņēmumi nerezidenti, kopā</b>	<b>33 650 918</b>		<b>47 111 285</b>	<b>33.11%</b>
Boswell (International) Consulting Limited	33 650 918	1.4	47 111 285	33.11%
<b>Uzņēmumi rezidenti, kopā</b>	<b>51 278 829</b>		<b>71 790 361</b>	<b>50.46%</b>
SIA "Esterkin Family Investments" (Latvija)	33 660 627	1.4	47 124 878	33.12%
SIA "Suharenko Family Investments" (Latvija)	17 618 202	1.4	24 665 483	17.34%
<b>Citi</b>	<b>16 703 953</b>	<b>1.4</b>	<b>23 385 534</b>	<b>16.43%</b>
<b>Akcijas ar balsstiesībām, kopā</b>	<b>101 633 700</b>		<b>142 287 180</b>	<b>100.00%</b>
<b>Akcijas bez balsstiesībām</b>	<b>19 020 308</b>	<b>1.4</b>	<b>26 628 431</b>	
<b>Pamatkapitāls kopā</b>	<b>120 654 008</b>		<b>168 915 611</b>	

## Bankas padomes sastāvs

Vārds, uzvārds	Amats	Iecelšanas datums un periods
Leonids Esterkins	Padomes priekšsēdētājs	25/09/97(14/05/18-14/05/21)
Arkādijs Suharenko	Padomes priekšsēdētāja vietnieks	25/09/97(14/05/18-14/05/21)
Brendan Thomas Murphy	Padomes priekšsēdētāja vietnieks	07/09/05(14/05/18-14/05/21)
Dermot Fachtna Desmond	Padomes loceklis	07/09/05(14/05/18-14/05/21)
Valentīns Bljagers	Padomes loceklis	25/03/11(14/05/18-14/05/21)

## Bankas valdes sastāvs

Vārds, uzvārds	Amats	Iecelšanas datums un periods
Rolf Paul Fuls	Valdes loceklis, Pirmais viceprezidents Valdes priekšsēdētājs	26/11/10(05/10/16-04/10/19) no 24/04/18
Ruslans Stecjuks	Valdes loceklis, Pirmais viceprezidents Valdes loceklis, priekšsēdētāja vietnieks	18/10/10(05/10/16-04/10/19) no 24/04/18
Iļja Suharenko	Valdes loceklis, Pirmais viceprezidents Valdes loceklis, priekšsēdētāja vietnieks	18/10/10(05/10/16-04/10/19) no 24/04/18
Jeļena Buraja	Valdes locekle, Vecākā viceprezidente Valdes locekle	05/10/16(05/10/16-04/10/19) no 24/04/18



Šajā publiskajā ceturkšņa pārskatā konsolidācijas grupas (turpmāk – koncerns) sastāvs ir noteikts atbilstoši Finanšu kapitāla un tirgus komisijas noteikumiem Nr. 145 “Kredītiestāžu publisko ceturkšņa pārskatu sagatavošanas normatīvie noteikumi”. AS "Rietumu Banka" ir koncerna mātes uzņēmums.

1/2

Nr. p.k.	Komerccabiedrības nosaukums	Reģistrācijas numurs	Reģistrācijas vietas kods	Reģistrācijas adrese	Komerccabiedrības veids*	Daļa pamatkapitālā (%)	Balsstiesību daļa komerccabiedrībā (%)	Pamatojums iekļaušanai grupā**
1.	AS "Rietumu Banka"	40003074497	LV	Latvija, Rīga, Vesetas iela 7	BNK	100	100	MT
2.	SIA "RB Investments"	40003669082	LV	Latvija, Rīga, Vesetas iela 7	CFI	100	100	MS
3.	SIA "Aleksandra muiža"	40103892782	LV	Latvija, Rīga, Brīvības iela 91-23	PLS	100	100	MMS
4.	SIA "KI Zeme"	40103161381	LV	Latvija, Rīga, Vesetas iela 7	PLS	100	100	MMS
5.	SIA "KI Nekustamie īpašumi"	40103182129	LV	Latvija, Rīga, Vesetas iela 7	PLS	100	100	MMS
6.	SIA "Lilijas 28"	40103252765	LV	Latvija, Rīga, Vesetas iela 7	PLS	100	100	MMS
7.	SIA "M322"	40103247406	LV	Latvija, Rīga, Vesetas iela 7	PLS	100	100	MMS
8.	SIA "Aristīda Briāna 9"	40003780729	LV	Latvija, Rīga, Aristīda Briāna iela 9	PLS	100	100	MMS
9.	SIA "H-Blok"	40003839376	LV	Latvija, Rīga, Vesetas iela 7	PLS	100	100	MMS
10.	SIA "Deviņdesmit seši"	40003492087	LV	Latvija, Jūrmala, Jūras iela 56	PLS	100	100	MMS
11.	SIA "Ventio"	41203010746	LV	Latvija, Jūrmala, Jūras iela 56	PLS	100	100	MMS
12.	SIA "Route 96"	40003856126	LV	Latvija, Mārupes novads, Zīlītes iela 1	PLS	100	100	MMS
13.	SIA "Vangažu Nekustamie īpašumi"	40103463243	LV	Latvija, Inčukalna novads, Vangaži, Gaujas iela 24/34	PLS	100	100	MMS
14.	SIA "D 47"	40103458986	LV	Latvija, Rīga, Vesetas iela 7	PLS	100	100	MMS
15.	SIA "Vesetas 7"	40103182735	LV	Latvija, Rīga, Vesetas iela 7	PLS	100	100	MS
16.	Rietumu leasing OOO	100188077	BY	Baltkrievija, Minska, Odojevskogo iela 117, 6.st., 9.kab.	LIZ	100	100	MS
17.	SIA "InCREDIT GROUP"	40103307404	LV	Latvija, Rīga, Kr.Barona iela 130	CFI	51	51	MS
18.	SIA "Multi Pluss"	40003636787	LV	Latvija, Rīga, Vesetas iela 7	PLS	100	100	MMS

\* BNK - kredītiestāde; ENI - elektroniskās naudas institūcija; IBS - ieguldījumu brokeru sabiedrība; IPS - ieguldījumu pārvaldes sabiedrība; PFO - pensiju fonds; LIZ - līzings kompānija; CFI - cita finanšu iestāde; PLS - palīgpakalpojumu uzņēmums; FPS - finanšu pārvaldītājsabiedrība; JFPS - jaukta finanšu pārvaldītājsabiedrība.

\*\* MS - meitas sabiedrība; MMS - meitas sabiedrības meitas sabiedrība; MT - mātes sabiedrība; MTM - mātes sabiedrības meitas sabiedrība; CT - cita sabiedrība.



Nr. p.k.	Komerccabiedrības nosaukums	Reģistrācijas numurs	Reģistrācijas vietas kods	Reģistrācijas adrese	Komerccabiedrības veids*	Daļa pamatkapitālā (%)	Balstītību daļa komerccabiedrībā (%)	Pamatojums iekļaušanai grupā**
19.	SIA "KI-135"	40003970065	LV	Latvija, Rīga, Brīvības iela 109	PLS	100	100	MMS
20.	SIA "U-10"	50103841951	LV	Latvija, Rīga, Garozes iela 25-1	PLS	67	67	MMS
21.	SIA "KINI LAND"	40103703726	LV	Latvija, Rīga, Vesetas iela 7	PLS	100	100	MMS
22.	SIA "ESP European Steel Production"	40103266905	LV	Latvija, Olaine, Rūpnīcu iela 4	PLS	100	100	MMS
23.	SIA "Penrox Petroleum"	40003970050	LV	Latvija, Rīga, Vesetas iela 7	PLS	100	100	MMS
24.	SIA "Ekoagro"	40003741971	LV	Latvija, Rīga, Vesetas iela 7	PLS	100	100	MMS
25.	SIA "Bērzaunes 13"	40103839137	LV	Latvija, Rīga, Sofijas iela 8	PLS	100	100	MMS
26.	SIA "SBD"	40003868002	LV	Latvija, Rīga, Vesetas iela 7	PLS	100	100	MS
27.	AS Rietumu Asset Management IPS	40103753360	LV	Latvija, Rīga, Vesetas iela 7	CFI	100	100	MS
28.	SIA "Overseas Estates"	40003943207	LV	Latvija, Ventspils, Dzintaru iela 3A	PLS	100	100	MS
29.	KI Invest OOO	1157746168007	RU	Krievija, Maskava, 117246. Nauchnij pr. 19	PLS	100	100	MS
30.	PH Servis OOO	1147746132820	RU	Krievija, Maskava, 117246. Nauchnij pr. 19	PLS	100	100	MMS
31.	RAM Cash Reserve Fund-USD	23.07.2014/148	LV	Latvija, Rīga, Vesetas iela 7	CFI	99.17	99.17	CT
32.	RAM Global Equity USD	20.08.2014/166	LV	Latvija, Rīga, Vesetas iela 7	CFI	57.95	57.95	CT
33.	SIA "Euro Textile Group"	40003660929	LV	Latvija, Rīga, Ganību dambis 30	PLS	100	100	MS
34.	SIA "KI FUND"	40203088127	LV	Latvija, Rīga, Vesetas iela 7	PLS	100	100	MMS

\* BNK - kredītiestāde; ENI - elektroniskās naudas institūcija; IBS - ieguldījumu brokeru sabiedrība; IPS - ieguldījumu pārvaldes sabiedrība; PFO - pensiju fonds; LIZ - līzings kompānija; CFI - cita finanšu iestāde; PLS - palīgpakalpojumu uzņēmums; FPS - finanšu pārvaldītājsabiedrība; JFPS - jaukta finanšu pārvaldītājsabiedrība.

\*\* MS - meitas sabiedrība; MMS - meitas sabiedrības meitas sabiedrība; MT - mātes sabiedrība; MTM - mātes sabiedrības meitas sabiedrība; CT - cita sabiedrība.



## Peļņas vai zaudējumu aprēķins

	000'EUR			
	Banka 31.03.2019 Neauditēts	Koncerns 31.03.2019 Neauditēts	Banka 31.03.2018 Neauditēts	Koncerns 31.03.2018 Neauditēts
Procentu ienākumi	9 140	11 860	15 494	19 204
Procentu izdevumi	-4 415	-4 501	-3 772	-4 201
Dividenžu ienākumi	1 304	1 307	22	22
Komisijas naudas ienākumi	8 442	8 520	17 121	17 190
Komisijas naudas izdevumi	-5 855	-5 996	-11 031	-11 131
Neto peļņa/zaudējumi, pārtraucot atzīt finanšu aktīvus un finanšu saistības, kas nav vērtētas patiesajā vērtībā ar atspoguļojumu peļņas vai zaudējumu aprēķinā	70	70	-1 786	-1 786
Neto peļņa/zaudējumi no finanšu aktīviem un finanšu saistībām, kas novērtēti patiesajā vērtībā ar atspoguļojumu peļņas vai zaudējumu aprēķinā	81	114	-194	-199
Neto ārvalstu valūtu kursa starpības peļņa/zaudējumi	2 869	3 448	8 761	8 738
Neto peļņa/zaudējumi no nefinanšu aktīvu atzīšanas pārtraukšanas	84	157	-6	-6
Pārējie darbības ienākumi	401	3 732	586	3 724
Pārējie darbības izdevumi	-4	-108	-11	-957
Administratīvie izdevumi	-5 404	-8 379	-10 073	-14 106
Nolietojums	-735	-1 001	-337	-400
Vērtības samazinājums vai vērtības samazinājuma apvērse	1 175	794	1 594	1 136
<b>Peļņa/zaudējumi pirms uzņēmumu ienākuma nodokļa aprēķināšanas</b>	<b>7 153</b>	<b>10 017</b>	<b>16 368</b>	<b>17 228</b>
Uzņēmumu ienākuma nodoklis	245	-36	-623	-366
<b>Pārskata perioda peļņa/zaudējumi</b>	<b>7 398</b>	<b>9 981</b>	<b>15 745</b>	<b>16 862</b>
Pārskata perioda pārējie apvienotie ienākumi	3 902	4 051	-806	-1 281





## Balances pārskats

	000'EUR			
	Banka 31.03.2019 Neauditēts	Koncerns 31.03.2019 Neauditēts	Banka 31.12.2018 Auditēts*	Koncerns 31.12.2018 Neauditēts
<b>AKTĪVI</b>				
Nauda un prasības uz pieprasījumu pret centrālajām bankām	554 549	554 578	466 444	466 465
Prasības uz pieprasījumu pret kredītiestādēm	70 102	70 590	91 828	92 443
Finanšu aktīvi, kas novērtēti patiesajā vērtībā ar atspoguļojumu peļņas vai zaudējumu aprēķinā	11 595	11 090	11 671	11 815
Finanšu aktīvi, kas novērtēti patiesajā vērtībā ar atspoguļojumu pārējos apvienotajos ienākumos	209 580	209 580	159 405	159 405
Finanšu aktīvi, kas novērtēti amortizētajā iegādes vērtībā	728 040	653 555	730 881	656 861
Kredīti un debitoru parādi, neto	686 826	612 340	695 344	621 324
t.sk.				
kredīti, bruto	772 291	683 015	782 015	693 135
paredzamo kredītzaudējumu apmērs kopā	-85 465	-70 675	-86 671	-71 811
posms 1	-1 747	-1 996	-2 363	-2 509
posms 2	-190	-269	-679	-721
posms 3	-83 528	-68 410	-83 629	-68 581
Parāda vērtspapīri, neto	41 214	41 215	35 537	35 537
t.sk.				
parāda vērtspapīri, bruto	41 821	41 822	36 127	36 127
paredzamo kredītzaudējumu apmērs kopā	-607	-607	-590	-590
posms 1	-607	-607	-590	-590
Reverse repo darījumi	-	-	-	-
Materiālie aktīvi	49 159	127 965	17 729	125 512
pamatlīdzekļi	39 887	41 605	8 386	41 139
ieguldījumu īpašums	9 272	86 360	9 343	84 373
Nemateriālie aktīvi	2 364	2 364	2 498	2 499
Ieguldījumi meitassabiedrībās, kopuzņēmumos un asociētajās sabiedrībās	32 809	3 213	32 809	3 215
Nodokļu aktīvi	3 263	3 730	2 835	3 398
Citi aktīvi	17 883	22 481	26 306	33 195
Ilgtermiņa aktīvi un atsavināmās grupas, kas klasificētas kā pārdošanai turētas	-	13	-	1 160
<b>Kopā aktīvi</b>	<b>1 679 344</b>	<b>1 659 159</b>	<b>1 542 406</b>	<b>1 555 968</b>
<b>SAISTĪBAS, KAPITĀLS UN REZERVES</b>				
Saistības pret centrālajām bankām	-	-	-	-
Saistības uz pieprasījumu pret kredītiestādēm	1 721	1 863	2 190	2 245
Finanšu saistības, kas novērtētas patiesajā vērtībā ar atspoguļojumu peļņas vai zaudējumu aprēķinā	560	560	-	-
Finanšu saistības, kas novērtētas amortizētajā iegādes vērtībā	1 126 317	1 117 600	1 033 697	1 026 828
Nodokļu saistības	-	39	-	243
Uzkrājumi	34 119	34 079	34 138	34 076
Citas saistības	47 818	28 726	14 871	24 027
<b>Kopā saistības</b>	<b>1 210 535</b>	<b>1 182 867</b>	<b>1 084 896</b>	<b>1 087 419</b>
<b>Kapitāls un rezerves</b>	<b>468 809</b>	<b>476 292</b>	<b>457 510</b>	<b>468 549</b>
t.sk.				
apmaksātais pamatkapitāls	168 916	168 916	168 916	168 916
akciju emisijas uzcenojums	52 543	52 543	52 543	52 543
rezerves kapitāls	23	88	23	88
iepriekšējo gadu nesadalītā peļņa/ zaudējumi	238 274	240 813	216 791	223 099
pārskata gada nesadalītā peļņa/ zaudējumi	7 398	9 764	21 483	22 750
pamatlīdzekļu pārvērtēšanas rezerve	-	1 908	-	1 914
patiesajā vērtībā vērtēto finanšu aktīvu pārvērtēšanas rezerve	1 655	1 655	-2 246	-2 246
valūtas pārvērtēšanas rezerve	-	-2 722	-	-2 879
nekontrolējošā līdzdalība	-	3 327	-	4 364
<b>Kopā kapitāls, rezerves un saistības</b>	<b>1 679 344</b>	<b>1 659 159</b>	<b>1 542 406</b>	<b>1 555 968</b>
Iespējamās saistības, neto	4 500	4 500	4 274	4 274
t.sk.				
iespējamās saistības, bruto	4 501	4 501	4 275	4 275
paredzamo kredītzaudējumu apmērs kopā	-1	-1	-1	-1
posms 1	-1	-1	-1	-1
Ārpusbilances saistības pret klientiem, neto	19 408	10 947	17 533	8 841
t.sk.				
ārpusbilances saistības pret klientiem, bruto	19 526	11 026	17 670	8 917
paredzamo kredītzaudējumu apmērs kopā	-118	-79	-137	-76
posms 1	-112	-78	-126	-75
posms 2	-6	-1	-11	-1

\*Informācija ir sagatavota pamatojoties uz datiem, kas ir pieejami auditētajā pārskatā uz 2018.gada 31.decembri.



## Darbības rādītāji

	Banka 31.03.2019 Neauditēts	Koncerns 31.03.2019 Neauditēts	Banka 31.12.2018 Auditēts*	Koncerns 31.12.2018 Neauditēts
ROE <sup>1</sup>	6.25%	8.20%	4.62%	4.80%
ROA <sup>2</sup>	1.79%	2.35%	1.14%	1.20%
Efektivitātes koeficients <sup>3</sup>	50.66%	50.42%	45.99%	50.40%

## Regulējošās prasības un rādītāji

	Banka 31.03.2019 Neauditēts	Koncerns 31.03.2019 Neauditēts	Banka 31.12.2018 Auditēts*	Koncerns 31.12.2018 Neauditēts
Kapitāla pietiekamības rādītājs	35.03%	35.01%	36.62%	36.01%
Piezīme: min. saskaņā ar FKTK prasībām	12.30%	12.30%	12.10%	12.10%

## Finanšu rādītāji

	Banka 31.03.2019 Neauditēts	Koncerns 31.03.2019 Neauditēts	Banka 31.12.2018 Auditēts*	Koncerns 31.12.2018 Neauditēts
Pašu kapitāla attiecība pret kredītportfeli	68.26%	77.78%	65.80%	75.41%
Kredītportfeļa attiecība pret kopējiem aktīviem	40.90%	36.91%	45.08%	39.93%
Pašu kapitāla attiecība pret kopējiem aktīviem	27.92%	28.71%	29.66%	30.11%
Noguldījumu attiecība pret kredītiem	163.98%	182.51%	148.63%	165.26%

<sup>1</sup>Anualizētas pārskata perioda peļņas/zaudējumu attiecība pret vidējo kapitālu un rezervēm

<sup>2</sup>Anualizētas pārskata perioda peļņas/zaudējumu attiecība pret vidējiem aktīviem

<sup>3</sup>Izdevumu attiecība pret ienākumiem = (administratīvie izdevumi + nemateriālo aktīvu un pamatlīdzekļu vērtības nolietojums un atsavināšana)/(trīs procentu ienākumi + dividendu ienākumi + neto komisijas naudas + finanšu instrumentu tirdzniecības darījumu)\*100

\*Informācija ir sagatavota pamatojoties uz datiem, kas ir pieejami auditētajā pārskatā uz 2018.gada 31.decembri.



## Pašu kapitāla un minimālo kapitāla prasību kopsavilkuma pārskats

Nr. p.k.	Pozīcijas nosaukums	Banka 000'EUR 31.03.2019	Koncerns 000'EUR 31.03.2019
<b>1</b>	<b>Pašu kapitāls (1.1.+1.2.)</b>	<b>464 850</b>	<b>461 143</b>
1.1.	Pirmā līmeņa kapitāls (1.1.1.+1.1.2.)	356 102	352 395
1.1.1.	Pirmā līmeņa pamata kapitāls	356 102	352 395
1.1.2.	Pirmā līmeņa papildu kapitāls	-	-
1.2.	Otrā līmeņa kapitāls	108 748	108 748
<b>2</b>	<b>Kopējā riska darījumu vērtība (2.1.+2.2.+2.3.+2.4.+2.5.+2.6.+2.7.)</b>	<b>1 327 112</b>	<b>1 317 293</b>
2.1.	Riska darījumu riska svērtā vērtība kredītriskam, darījumu partnera kredītriskam, atgūstamās vērtības samazinājuma riskam un neapmaksātās piegādes riskam	1 107 119	1 067 304
2.2.	Kopējā riska darījumu vērtība norēķiniem/iegādei	-	-
2.3.	Kopējā riska darījumu vērtība pozīcijas riskam, ārvalstu valūtas riskam un preču riskam	1 475	7 283
2.4.	Kopējā riska darījumu vērtība operacionālajam riskam	218 518	242 706
2.5.	Kopējā riska darījumu vērtība kredīta vērtības korekcijai	0	0
2.6.	Kopējā riska darījumu vērtība, kas saistīta ar lielajiem riska darījumiem tirdzniecības portfeli	-	-
2.7.	Citas riska darījumu vērtības	-	-
<b>3</b>	<b>Kapitāla rādītāji un kapitāla līmeņi</b>		
3.1.	Pirmā līmeņa pamata kapitāla rādītājs (1.1.1./2.*100)	26.83	26.75
3.2.	Pirmā līmeņa pamata kapitāla pārpalikums (+)/ deficīts (-) (1.1.1.-2.*4.5%)	296 382	293 117
3.3.	Pirmā līmeņa kapitāla rādītājs (1.1./2.*100)	26.83	26.75
3.4.	Pirmā līmeņa kapitāla pārpalikums (+)/deficīts (-) (1.1.-2.*6%)	276 475	273 558
3.5.	Kopējais kapitāla rādītājs (1./2.*100)	35.03	35.01
3.6.	Kopējais kapitāla pārpalikums (+)/ deficīts (-) (1.-2.*8%)	358 682	355 760
<b>4</b>	<b>Kopējo kapitāla rezervju prasība (4.1.+4.2.+4.3.+4.4.+4.5.)</b>	<b>53 520</b>	<b>53 134</b>
4.1.	Kapitāla saglabāšanas rezerve	33 178	32 932
4.2.	Saglabāšanas rezerve saistībā ar dalībvalsts līmenī konstatēto makroprudenciālo vai sistēmisko risku	-	-
4.3.	Iestādei specifiskā precīkliskā kapitāla rezerve	435	443
4.4.	Sistēmiskā riska kapitāla rezerve	-	-
4.5.	Citas sistēmiski nozīmīgas iestādes kapitāla rezerve	19 907	19 759
<b>5</b>	<b>Kapitāla rādītāji, ņemot vērā korekcijas</b>		
5.1.	Aktīvu vērtības korekcijas apmērs, kas piemērots prudenciālajiem mērķiem	-	-
5.2.	Pirmā līmeņa pamata kapitāla rādītājs, ņemot vērā 5.1. rindā minētās korekcijas apmēru	26.83%	26.75%
5.3.	Pirmā līmeņa kapitāla rādītājs, ņemot vērā 5.1. rindā minētās korekcijas apmēru	26.83%	26.75%
5.4.	Kopējais kapitāla rādītājs, ņemot vērā 5.1. rindā minētās korekcijas apmēru	<b>35.03%</b>	<b>35.01%</b>



**Informācija par pašu kapitāla un kapitāla pietiekamības rādītājiem,  
ja kredītiestāde piemēro pārejas periodu, lai mazinātu 9. SFPS ietekmi uz pašu kapitālu**

Nr. p.k.	Pozīcijas nosaukums	Banka 000'EUR 31.03.2019	Koncerns 000'EUR 31.03.2019
1.A	Pašu kapitāls, ja 9. SFPS pārejas periods netiktu piemērots	458 475	455 514
1.1.A	Pirmā līmeņa kapitāls, ja 9. SFPS pārejas periods netiktu piemērots	349 727	346 765
1.1.1.A	Pirmā līmeņa pamata kapitāls, ja 9. SFPS pārejas periods netiktu piemērots	349 727	346 765
2.A	Kopējā riska darījumu vērtība, ja 9. SFPS pārejas periods netiktu piemērots	1 319 675	1 310 958
3.1.A	Pirmā līmeņa pamata kapitāla rādītājs, ja 9. SFPS pārejas periods netiktu piemērots	26.50%	26.45%
3.3.A	Pirmā līmeņa kapitāla rādītājs, ja 9. SFPS pārejas periods netiktu piemērots	26.50%	26.45%
3.5.A	Kopējais kapitāla rādītājs, ja 9. SFPS pārejas periods netiktu piemērots	34.74%	34.75%

**Likviditātes seguma rādītāja aprēķins**

Nr. p.k.	Pozīcijas nosaukums	Banka 000'EUR 31.03.2019	Koncerns 000'EUR 31.03.2019
1	Likviditātes rezerve	588 142	588 170
2	Izejošās neto naudas plūsmas	33 857	33 920
3	Likviditātes seguma rādītājs (%)	1 737.13%	1 734.01%



Ar informāciju par risku vadību iespējams iepazīties pēdējā publicētajā gada pārskatā:

<http://www.rietumu.lv/bank-finance-audited>

