

## Содержание

2	Общая информация
3	Структура АО "Rietumu Banka"
4	Акционеры Банка
4	Совет Банка
4	Правление Банка
5	Консолидированный состав группы
5	Финансовые результаты
	Расчет прибыли и убытков
	Балансовый отчет
	Показатели
	Нормативные требования
	Финансовые показатели
	Риск-менеджмент
	Отчёт изменений собственного капитала и резервов
	Сводный отчет собственного капитала и минимальных требований к капиталу
	Отчёт о движении денежных средств
9	Приложение

## Общая информация

### Миссия

Банк предоставляет профессиональные финансовые услуги динамично растущим предприятиям и состоятельным частным лицам в Латвии, странах ЕС, Европы и других регионах мира.

Банк обеспечивает высококачественное персонализированное обслуживание для всех клиентов, предлагая эффективные решения, отвечающие требованиям и специфике поставленных клиентами задач.

### Визия

Банк занимает ведущую позицию в сфере обслуживания корпоративных клиентов и управления капиталом в Латвии и на региональном уровне.

Мы планомерно укрепляем свои позиции на рынке, обеспечивая стабильную прибыль и повышая показатели эффективности. Стабильное продолжение роста, усовершенствование технологической базы, а также поддержание рациональной административной инфраструктуры - в числе наших приоритетов.

Банк продолжает совершенствовать системы контроля и риск-менеджмента, обучения персонала и профессионального роста всех сотрудников.

Rietumu социально ответственный латвийский банк, оказывающий помощь и поддержку нуждающимся посредством собственного Благотворительного фонда.

## Стратегия деятельности АО Rietumu Banka

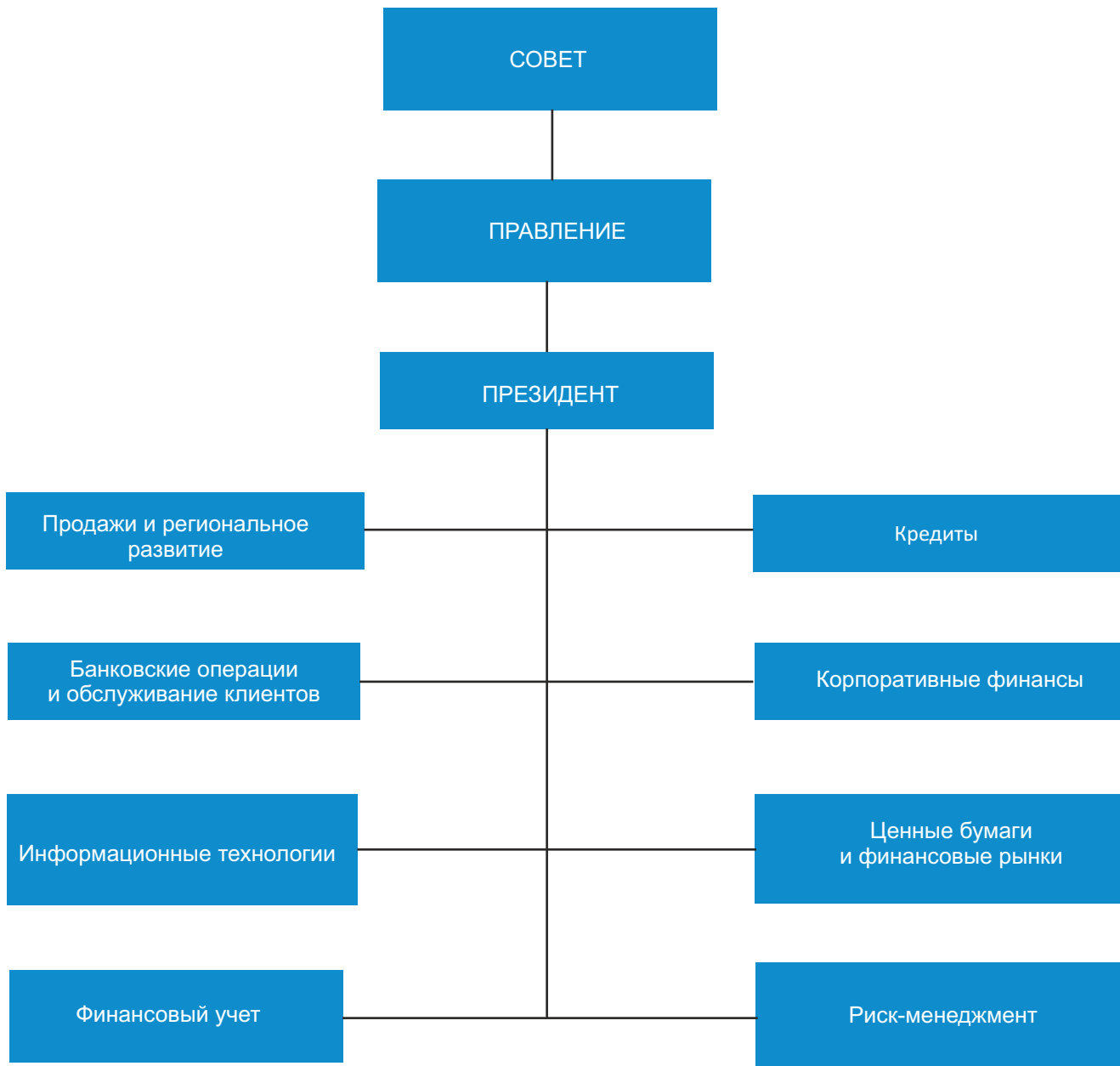
Для достижения целей банк применяет специально разработанную стратегию, основными приоритетами которой являются:

- сотрудничество с клиентами, которые работают на международном уровне, и клиентами, которым принадлежат производственные предприятия, сети поставщиков и розничной торговли, транспортные и строительные компании; предприятия, ориентированные на импорт и экспорт, а также клиенты, ведущие трансграничную коммерческую деятельность ;
- управление капиталом и активами, брокерские услуги на фондовой бирже, сфера инвестиций и корпоративных финансов; межбанковское кредитование и инвестиции в ценные бумаги; привлечение кредитных ресурсов и вкладов физических и юридических лиц и т.д.;
- повышение качества обслуживания клиентов, через усовершенствование существующих продуктов и разработку новых продуктов, которые соответствуют текущей рыночной ситуации и технологическим возможностям;
- оптимизация внутренних процессов и информационных систем в рамках комплексной технологической модернизации.

## Офис и представительства Банка

С информацией о главном офисе и представительствах Банка можно ознакомиться на сайте Rietumu в разделе «О Банке» - <http://www.rietumu.com/bank-offices>

## Структура АО "Rietumu Banka"



## Акционеры Банка

Акционеры Банка	Количество акций с правом голоса	Номинальная стоимость одной акции	EUR Оплаченный капитал	% от акций с правом голоса
<b>Предприятия - нерезиденты, всего</b>	<b>33 650 918</b>		<b>47 111 285</b>	<b>33.11%</b>
Boswell (International) Consulting Limited	33 650 918	1.4	47 111 285	33.11%
<b>Частные лица, всего</b>	<b>67 982 782</b>		<b>95 175 895</b>	<b>66.89%</b>
Леонид Эстеркин	33 660 627	1.4	47 124 878	33.12%
Аркадий Сухаренко	17 618 202	1.4	24 665 483	17.34%
Другие	16 703 953	1.4	23 385 534	16.44%
<b>Акции с правом голоса, всего</b>	<b>101 633 700</b>		<b>142 287 180</b>	<b>100.00%</b>
<b>Акции без права голоса</b>	<b>13 254 238</b>	<b>1.4</b>	<b>18 555 933</b>	
<b>Основной капитал, всего</b>	<b>114 887 938</b>		<b>160 843 113</b>	

## Совет Банка

Имя, фамилия	Должность	Дата назначения на должность и период
Леонид Эстеркин	Председатель Совета	25/09/97(24/03/14-24/03/17)
Аркадий Сухаренко	Заместитель председателя Совета	25/09/97(24/03/14-24/03/17)
Brendan Thomas Murphy	Заместитель председателя Совета	07/09/05(24/03/14-24/03/17)
Dermot Fachtna Desmond	Член Совета	07/09/05(24/03/14-24/03/17)
Александр Гафин	Член Совета	25/03/10(24/03/14-24/03/17)
Александр Калиновский	Член Совета	05/11/10(24/03/14-24/03/17)
Валентин Блюгер	Член Совета	25/03/11(24/03/14-24/03/17)

## Состав Правления

Имя, фамилия	Должность	Дата назначения на должность и период
Александр Панков	Председатель Правления, Президент	18/10/10(10/10/13-10/10/16)
Руслан Стецюк	Член правления, Первый вице-президент	18/10/10(10/10/13-10/10/16)
Дмитрий Пышкин	Член правления, Старший вице-президент	04/07/06(10/10/13-10/10/16)
Евгений Дюгаев	Член правления, Старший вице-президент	18/10/10(10/10/13-10/10/16)
Илья Сухаренко	Член правления, Старший вице-президент	18/10/10(10/10/13-10/10/16)
Rolf Paul Fuls	Член правления, Старший вице-президент	26/11/10(10/10/13-10/10/16)
Ренат Локомет	Член правления, Старший вице-президент	10/12/12(10/10/13-10/10/16)

## Консолидированный состав группы

Ном.	Название коммерческого общества	Регистрационный номер	Код места регистрации, регистрационный адрес	Вид деятельности коммерческого общества *	Доля в основном капитале (%)	Доля прав голоса в коммерческом обществе (%)	Основание для включения в группу**
1	RB Securities Limited	HE 78731	CY, 1 Stasinou Street, 1 Mitsi Building, 2nd Floor, Office 5, Plateia Eleftherias, P.C. 1060, Nicosia, Cyprus	CFI	99,99	99,99	MS
2	SIA "RB Investments"	40003669082	LV, ул. Весетас 7, 10 этаж, Рига, Латвия, LV-1013	CFI	100	100	MS
3	AS "RB Asset Management"	40003764029	LV, ул. Весетас 7, 11 этаж, Рига, Латвия, LV-1013	IPS	65,10	65,10	MS
4	SIA "RB Drošiba"	40003780752	LV, ул. Весетас 7, Рига, Латвия, LV-1013	CKS	100	100	MS
5	SIA "Westtransinvest"	100188077	BY, ул. Фабрициуса 8, 4 этаж, комната 18, Минск, Беларусь, 220007	CFI	99,5	99,5	MS
6	SIA "Westleasing"	190510668	BY, ул. Фабрициуса 8, 4 этаж, комната 18, Минск, Беларусь, 220007	CFI	99,5	99,5	MS
7	SIA "Westleasing-M"	1047796934206	RU, улица Костякова 10, Москва, Россия, 127422	CFI	100	100	MS
8	SIA "RB Namu serviss"	40103169629	LV, ул. Весетас 7, 10 этаж, Рига, Латвия, LV-1013	CKS	100	100	MS
9	SIA "InCREDIT GROUP"	40103307404	LV, ул. Кр. Барона 130, Рига, Латвия, LV-1012	CFI	51	51	MS
10	SIA "OVERSEAS Estates"	40003943207	LV, ул. Весетас 7, 3 этаж, Рига, Латвия, LV-1013	CKS	100	100	MS
11	SIA "RB BAKI"	1701269651	AZ 1001, Баку Проспект Нефтчилар 24 б/ц „Dalga Plaza“, Азербайджан	CKS	90	90	MS
12	SIA "SBD"	40003943207	LV, ул. Весетас 7, Рига, Латвия, LV-1013	CKS	66,89	66,89	MS
13	SIA "Langervaldes 2"	1701269651	LV, ул. Весетас 7, Рига, Латвия, LV-1013	CKS	100	100	MS
14	SIA "Vesetas 7"	40103182735	LV, ул. Весетас 7, Рига, Латвия, LV-1013	CKS	100	100	MS
15	AS "Rietumu Asset Management"	40103753360	LV, ул. Весетас 7, Рига, Латвия, LV-1013	IPS	100	100	MS

\* \* BNK - банк, APS - страховое общество, PAP - перестраховщик, APP - страховое управляющее общество, IBS - брокерское общество вложений, IPS - общество по управлению вложениями, PFO - пенсионный фонд, CFI - другое финансовое учреждение, FPS - финансовое управляющее общество, CKS - другое коммерческое общество.

\*\* MS - дочернее общество; KS - совместное общество; MAS - материнское общество.

## Финансовые результаты

### Расчет прибыли и убытков

	Март 2014 Неаудированный	000'EUR Март 2013 Неаудированный
Процентные доходы	20 695	16 972
Процентные расходы	-4 587	-5 145
Доходы от дивидендов	500	0
Комиссионные доходы	15 367	10 421
Комиссионные расходы	-4 436	-2 682
Чистая прибыль/убытки от финансовых активов и финансовых обязательств, учитываемых по амортизированной стоимости приобретения	-	-
Чистая прибыль/убытки от доступных для продажи финансовых активов	283	-
Чистая прибыль/убытки от финансовых активов и обязательств, предназначенных для торговли	90	1 437
Чистая прибыль/убытки от финансовых активов и обязательств, учитываемых по справедливой стоимости с отражением её изменения в отчете прибыли или убытков	-	-
Изменение справедливой стоимости в учете ограничения рисков	-	-
Прибыль/убытки от торговли иностранными валютами и их переоценки	5 083	4 553
Прибыль/убытки от прекращения признания в качестве активов имущества, оборудования, вложений в имущество и нематериальных активов	-28	2 938
Прочие доходы	482	633
Прочие расходы	-62	-9
Административные расходы	-10 925	-14 001
Износ	-339	-425
Результат создания накоплений	-877	-87
Убытки от уменьшения стоимости	-	-
Прибыль/убытки до уплаты подоходного налога	21 246	14 606
Подоходный налог	-2 703	-2 928
Прибыль/убытки отчетного года	18 543	11 678

## Балансовый отчет

	Март 2014 Неаудированный	000'EUR Декабрь 2013 Аудированный*
<b>АКТИВЫ</b>		
Касса и требования к центробанкам, до востребования	468 752	522 565
Требования к кредитным учреждениям, до востребования	968 516	728 354
Финансовые активы, предназначенные для торговли	-	-
Финансовые активы, оцениваемые по справедливой стоимости с отражением в отчете прибыли/убытков	16 425	17 833
Доступные к продаже финансовые активы	95 730	111 202
Кредиты и дебиторская задолженность, нетто	1 116 550	1 175 947
<i>в т.ч. кредиты, брутто</i>	1 194 431	1 256 382
<i>специальные накопления на убытки от уменьшения стоимости</i>	-77 881	-80 435
Вклады, размещенные на определенный срок	74 570	153 837
Сделки покупки с обязательством обратной продажи	176 075	150 308
Изменения справедливой стоимости части портфеля, предназначенной для страхования процентного риска	-	-
Накопленные доходы и расходы будущих периодов	8 083	8 912
Основные средства	5 890	5 538
Вложения в недвижимость	4 467	4 455
Нематериальные активы	2 234	2 168
Вложения в основной капитал ассоциированных предприятий	32 913	29 140
Налоговые активы	231	280
Прочие активы	19 342	10 008
<b>Активы всего:</b>	<b>2 989 777</b>	<b>2 920 547</b>
<b>ОБЯЗАТЕЛЬСТВА, СОБСТВЕННЫЙ КАПИТАЛ И РЕЗЕРВЫ</b>		
Обязательства перед центробанками	-	-
Обязательства перед кредитными учреждениями	21 776	31 222
Финансовые обязательства, предназначенные для торговли	-	-
Финансовые обязательства, оцениваемые по справедливой стоимости с отражением в отчете прибыли/убытков	139	615
Финансовые обязательства, отраженные по амортизированной стоимости приобретения	2 615 813	2 598 890
<i>в том числе: вклады,</i>	2 596 306	2 579 621
<i>срочные обязательства перед кредитными учреждениями,</i>	1 495	794
<i>эмитированные облигации</i>	18 013	18 475
Финансовые обязательства, возникшие в результате передачи активов	-	-
Изменения справедливой стоимости части портфеля, предназначенной для страхования процентного риска	-	-
Налоговые обязательства	2 853	4 035
Накопления	8 596	8 438
Прочие обязательства	30 999	5 147
Обязательства всего	2 680 176	2 648 346
<b>Капитал и резервы</b>	<b>309 600</b>	<b>272 201</b>
<i>в том числе: оплаченный основной капитал</i>	160 843	142 287
<i>эмиссионная наценка акций</i>	33 882	6 843
<i>резервный капитал</i>	14 252	14 251
<i>нераспределенная прибыль прошлых лет</i>	78 331	51 559
<i>нераспределенная прибыль отчетного года</i>	18 543	53 544
<i>Резерв на переоценку основных средств</i>	-	-
<i>резерв на переоценку финансовых активов, имеющихся в наличии для продажи</i>	3 750	3 717
<b>Капитал и резервы и обязательства всего:</b>	<b>2 989 777</b>	<b>2 920 547</b>
<i>Возможные обязательства</i>	9 014	11 241
<i>Внебалансовые обязательства перед клиентами</i>	58 416	41 367

\*Информация подготовлена на основании данных аудированного отчета за 31 декабря 2013 года.

## Показатели

	Март 2014 Неаудированный	Декабрь 2013 Аудированный*
ROE <sup>1</sup>	25.36%	21.57%
ROA <sup>2</sup>	2.49%	1.34%
Чистая процентная маржа <sup>3</sup>	2.29%	2.28%
Отношение расходов к доходам <sup>4</sup>	33.83%	34.68%

## Нормативные требования

	Март 2014	Декабрь 2013
Показатель ликвидности <sup>5</sup>	73.16%	62.56%
<i>Примечание: минимальный, который разрешен КРФК</i>	60.00%	60.00%
Показатель достаточности капитала	21.81%	19.76%
<i>Примечание: минимальный, который разрешен КРФК</i>	17.70%	16.80%

## Финансовые показатели

	Март 2014 Неаудированный	Декабрь 2013 Аудированный*
Отношение собственного капитала к кредитному портфелю	27.73%	23.15%
Отношение кредитного портфеля к активам	37.35%	40.26%
Отношение собственного капитала к активам	10.36%	9.32%
Отношение депозитов к кредитам	232.53%	219.37%

\*Информация подготовлена на основании данных аудированного отчета за 31 декабрь 2013 года.

<sup>1</sup> ROE - Отношение чистой прибыли отчетного периода к средней величине собственного капитала

<sup>2</sup> ROA - Отношение чистой прибыли отчетного периода к средней величине всех активов

<sup>3</sup> Чистая процентная маржа - соотношение чистого процентного дохода к средней сумме активов, приносящих проценты

<sup>4</sup> Отношение расходов к доходам = (административные расходы + износ и изъятие нематериальных активов и основных средств)/(чистый процентный доход + доходы от дивидендов + нетто комиссионные + финансовые инструменты для торговых сделок)\*100

<sup>5</sup> Показатель ликвидности = ликвидные активы / текущие обязательства (со сроком до 30 дней), где ликвидные активы = деньги в кассе + обязательства перед центробанками и другими кредитными учреждениями + долговые ценные бумаги центрального правления, с фиксированным доходом, в свою очередь текущие обязательства = обязательства на спрос и обязательства, срок которых не превышает 30 дней

## Риск-менеджмент

С информацией о риск-менеджменте можно ознакомиться в недавно опубликованном годовом отчете Банка - [www.rietumu.ru/bank-finance-audited](http://www.rietumu.ru/bank-finance-audited)

## Сводный отчет о собственном капитале и требованиях к минимальному капиталу

№.	Наименование	Март	000'EUR
		2014 Неаудированный	Декабрь 2013 Аудированный*
1	Собственный капитал	351 366	302 213
1.1	Капитал 1-ого уровня	284 437	238 908
1.2	Капитал 2-ого уровня	82 797	80 982
1.3	Уменьшение капиталов 1-ого и 2-ого уровня (-)	-15 868	-17 677
1.4	Общая сумма капитала 1-ого уровня, учитывая уменьшение	276 503	230 069
1.5	Общая сумма капитала 2-ого уровня, учитывая уменьшение	74 863	72 144
1.6	Использованный капитал 3-его уровня	-	-
2	Общий расчет требований к капиталу (2.1+2.2+2.3+2.4+2.5)	128 878	130 753
2.1	Общая сумма требований к капиталу для покрытия кредитного риска, кредитного риска делового партнера, риска уменьшения возмещенной стоимости, риска неоплаченных поставок	113 654	114 731
2.2	Требование к капиталу для покрытия риска расчетов/поставок	-	-
2.3	Общая сумма требований к капиталу для покрытия риска позиции, валютного и товарного риска	711	1 510
2.4	Требование к капиталу для покрытия операционного риска	14 513	14 513
2.5	Общая сумма требований к капиталу для покрытия других рисков и рисков переходного периода	-	-
3	<b>Дополнительная информация</b>	-	-
3.1	Покрытие требований к капиталу собственным капиталом (избыток (+) или недостаток (-)), без учёта общей суммы требований к капиталу для покрытия других рисков и рисков переходного периода	222 488	171 460
3.1.a	Показатель достаточности капитала без учёта общей суммы требований к капиталу для покрытия других рисков и рисков переходного периода	21.81	18.49
3.2	Покрытие требований к капиталу собственным капиталом (излишек (+) или недостаток (-))	222 488	171 460
3.2.a	Показатель достаточности капитала (%)	21.81	18.49

\*Информация подготовлена на основании данных аудированного отчета за 31 декабрь 2013 года.

\*\* Уменьшение согласно требованиям КРФК о дополнительном капитале для погашения кредитного риска кредитам без специальных накоплений.



**Приложение 1.**  
**Анализ концентрации портфеля ценных бумаг Банка**

Портфель ценных бумаг по странам, в которых общая учетная стоимость эмитированных ценных бумаг превышает 10 процентов от собственного капитала Банка

Март 2014 Неаудированный Эмитент	Содержащиеся с целью торговли	Доступные для торговли	Содержащиеся до конца срока	ВСЕГО:	000'EUR % к собственному капиталу
<b>Латвия</b>					
Государственные ценные бумаги	0	0	0	0	
Фонды вложений	0	33 947	0	33 947	
Финансовые институции	0	62	7 425	7 488	
Частные предприятия	126	0	0	126	
<b>Всего:</b>	<b>126</b>	<b>34 009</b>	<b>7 425</b>	<b>41 561</b>	<b>11.83%</b>
<b>Ценные бумаги других стран:</b>	<b>16 081</b>	<b>61 721</b>	<b>11 602</b>	<b>89 405</b>	<b>25.27%</b>
<b>Всего портфель ценных бумаг:</b>	<b>16 208</b>	<b>95 730</b>	<b>19 027</b>	<b>130 965</b>	

В конце отчетного периода общий объем портфеля ценных бумаг составил 130,9 млн. EUR. Из них наибольшая часть – 128,5 млн. EUR – были инвестированы в государственные и корпоративные ценные бумаги Европы, Америки и Азии. 97% инвестиций были осуществлены в ценные бумаги с кредитным рейтингом инвестиционного уровня. Наибольшая концентрация инвестиций по странам в конце отчетного периода была в ценных бумагах Латвии 11,83% от собственного капитала Банка. В то же время вложения Банка в отдельные государственные ценные бумаги не превышают 10% от собственного капитала Банка.