

2021

Финансовый отчет
2 квартал 2021 года



RIETUMU
BANK

Содержание

/ 3	Общая информация
/ 4	Структура АО «Rietumu Banka»
/ 5	Акционеры Банка Совет Банка Правление Банка
/ 6	Состав концерна
/ 7-11	Финансовые результаты
	Расчёт прибыли и убытков
	Балансовый отчет
	Показатели
	Нормативные требования
	Финансовые показатели
	Сводный отчет собственного капитала и минимальных требований к капиталу
	Расчёт показателя покрытия ликвидности
/ 12	Риск-менеджмент
/ 13	Приложение



Миссия

Банк предлагает качественные и профессиональные финансовые услуги динамично развивающимся предприятиям и состоятельным частным лицам в Латвии, странах Балтии, ЕС и других регионах мира.

Своим клиентам Rietumu предоставляет сервис самого высокого уровня. Наш персонализированный и индивидуальный подход к оказанию услуг позволяет разрабатывать и предлагать каждому клиенту финансовые решения, максимально соответствующие потребностям его бизнеса и личным предпочтениям.

Визия

Банк занимает ведущую позицию в сфере обслуживания корпоративных клиентов и управления капиталом в Латвии и на региональном уровне.

Банк продолжит укреплять свои позиции с целью обеспечения стабильной прибыльности и поддержания неизменно высоких показателей эффективности. В числе наших приоритетов – продолжение устойчивого роста, совершенствование технологической базы и поддержание качественной административной инфраструктуры.

Банк продолжит планомерно развивать систему контроля над рисками, а также способствовать дальнейшему повышению квалификации персонала и стимулировать профессиональный рост всех сотрудников.

Rietumu социально ответственный латвийский банк, оказывающий помощь и поддержку нуждающимся, которая осуществляется через учрежденный для этих целей благотворительный фонд.

Стратегия деятельности

АО Rietumu Banka

Для достижения целей банк применяет специально разработанную стратегию, основными приоритетами которой являются:

- / сотрудничество с клиентами, которые работают на международном уровне, и клиентами, которым принадлежат производственные предприятия, сети поставщиков и розничной торговли, транспортные и строительные компании; предприятия, ориентированные на импорт и экспорт, а также клиенты, ведущие трансграничную коммерческую деятельность;
- / управление капиталом и активами, брокерские услуги на фондовой бирже, сфера инвестиций и корпоративных финансов; межбанковское кредитование и инвестиции в ценные бумаги; привлечение кредитных ресурсов и вкладов физических и юридических лиц и т.д.;
- / повышение качества обслуживания клиентов, через усовершенствование существующих продуктов и разработку новых продуктов, которые соответствуют текущей рыночной ситуации и технологическим возможностям;
- / оптимизация внутренних процессов и информационных систем в рамках комплексной технологической модернизации.

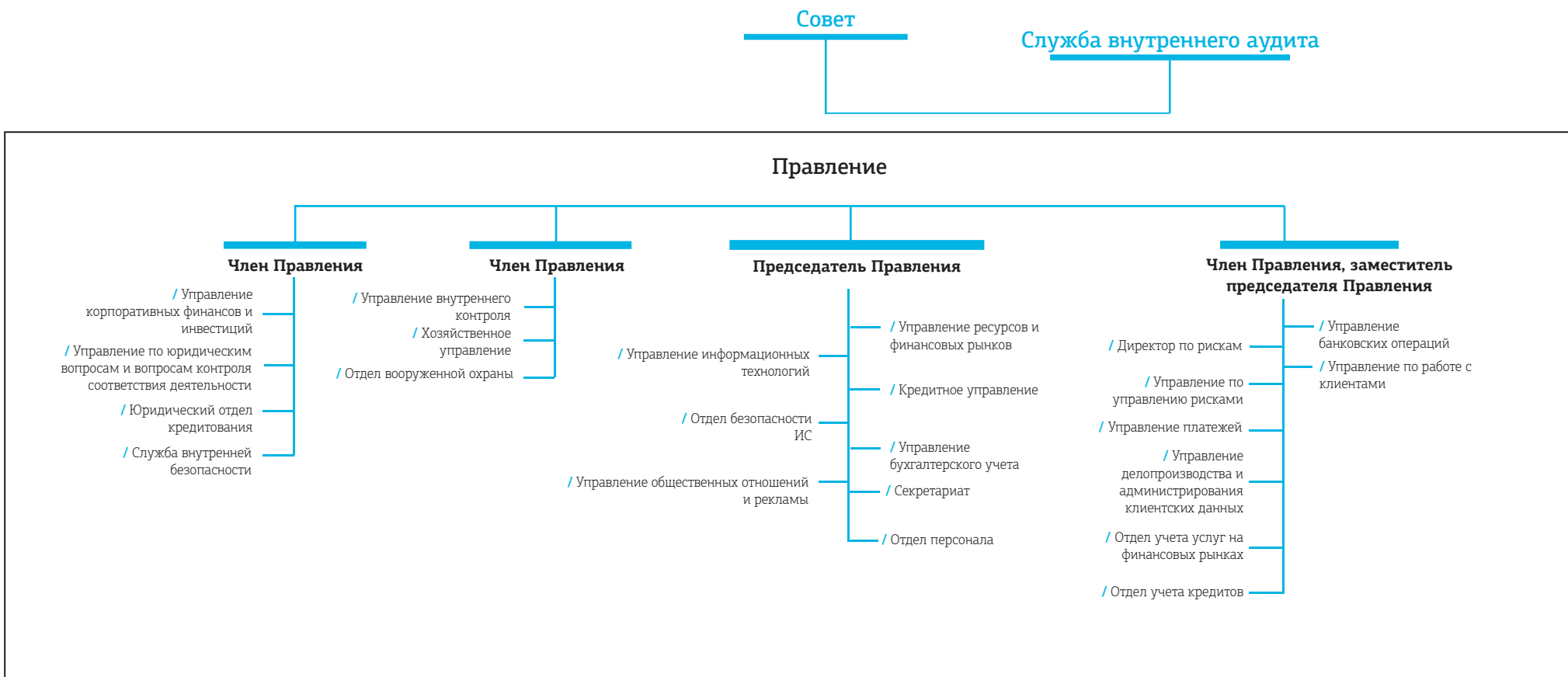
Офис и представительства Банка

С информацией о главном офисе и представительствах Банка можно ознакомиться на сайте Rietumu в разделе «О Банке»

<https://www.rietumu.com/ru/about-bank/bank-details>



Структура АО «Rietumu Banka»



Акционеры Банка	Количество акций	Номинальная стоимость одной акции в EUR	Оплаченный капитал в EUR	% от акций с правом голоса
Предприятия - нерезиденты, всего	33 650 918		47 111 285	33.11%
Boswell (International) Consulting Limited	33 650 918	1.4	47 111 285	33.11%
Предприятия - резиденты, всего	51 278 829		71 790 361	50.46%
SIA "Esterkin Family Investments" (Латвия)	33 660 627	1.4	47 124 878	33.12%
SIA "Suharenko Family Investments" (Латвия)	17 618 202	1.4	24 665 483	17.34%
Другие	16 703 953	1.4	23 385 534	16.43%
Акции с правом голоса, всего	101 633 700		142 287 180	100.00%
Акции без права голоса	19 020 308	1.4	26 628 431	
Основной капитал, всего	120 654 008		168 915 611	

Совет Банка

Имя, фамилия	Должность	Дата назначения на должность и период
Леонид Эстеркин	Председатель Совета	06/04/2021 - 06/04/2024
Аркадий Сухаренко	Заместитель председателя Совета	06/04/2021 - 06/04/2024
Brendan Thomas Murphy	Заместитель председателя Совета	06/04/2021 - 06/04/2024
Dermot Fachtna Desmond	Член Совета	06/04/2021 - 06/04/2024
Валентин Блюгер	Член Совета	06/04/2021 - 06/04/2024
Илья Сухаренко	Член Совета	06/04/2021 - 06/04/2024

Правление Банка

Имя, фамилия	Должность	Дата назначения на должность и период
Rolf Paul Fuls	Председатель Правления	13/11/2019 - 23/09/2022
Руслан Стецюк	Член Правления, Заместитель председателя Правления	13/11/2019 - 23/09/2022
Елена Буряя	Член Правления	13/11/2019 - 23/09/2022
Владлен Топчян	Член Правления	02/09/2020 - 24/08/2023



В данном публичном квартальном отчете состав консолидированной группы (далее в тексте – концерн) определен в соответствии с Правилами Комиссии рынка финансов и капитала по подготовке публичных квартальных отчетов кредитных учреждений № 231.

АО "Rietumu Banka" является материнской компанией концерна.

№	Название коммерческого общества	Регистрационный номер	Код места регистрации	Регистрационный адрес	Вид деятельности коммерческого общества*	Доля в основном капитале (%)	Доля прав голоса в коммерческом обществе (%)	Основание для включения в группу**
1.	AS "Rietumu Banka"	40003074497	LV	Latvia, Riga, Vesetas str. 7	BNK	100	100	MT
2.	SIA "RB Investments"	40003669082	LV	Latvia, Riga, Vesetas str. 7	CFI	100	100	MS
3.	SIA "KI Zeme"	40103161381	LV	Latvia, Riga, Vesetas str. 7	PLS	100	100	MMS
4.	SIA "KI Nekustamie īpašumi"	40103182129	LV	Latvia, Riga, Vesetas str. 7	PLS	100	100	MMS
5.	SIA "Aristīda Briāna 9"	40003780729	LV	Latvia, Riga, Aristida Briana str. 9	PLS	100	100	MMS
6.	SIA "Vesetas 7"	40103182735	LV	Latvia, Riga, Vesetas str. 7	PLS	100	100	MS
7.	Rietumu leasing OOO	100188077	BY	Belarus, Minsk, Odoevskogo str. 117, 6th floor, office 9	LIZ	100	100	MS
8.	SIA "InCREDIT GROUP"	40103307404	LV	Latvia, Riga, Kr.Barona str. 130	CFI	51	51	MS
9.	SIA "ESP European Steel Production"	40103266905	LV	Latvia, Olaine, Rupnicu str. 4	PLS	100	100	MMS
10.	SIA "Ekoagro"	40003741971	LV	Latvia, Riga, Vesetas str. 7	PLS	100	100	MMS
11.	AS Rietumu Asset Management IPS	40103753360	LV	Latvia, Riga, Vesetas str. 7	CFI	100	100	MS
12.	SIA "Overseas Estates"	40003943207	LV	Latvia, Ventspils, Dzintaru str. 3A	PLS	100	100	MS
13.	KI Invest OOO	1157746168007	RU	Russia, Moscow, 117246. Nauchnij pr. 19	PLS	100	100	MMS
14.	SIA "Euro Textile Group"	40003660929	LV	Latvia, Riga, Ganību dambis 30	PLS	100	100	MS
15.	SIA "KI FUND"	40203088127	LV	Latvia, Riga, Vesetas str. 7	PLS	100	100	MS
16.	SIA "COCHERA DEVELOPMENT GROUP"	40003968198	LV	Latvia, Riga, Brīvības str. 109	PLS	100	100	MMS

* BNK - банк; ENI - учреждение электронной коммерции; IBS - брокерское общество вложений; IPS - общество по управлению вложениями; PFO - пенсионный фонд; LIZ - лизинговая компания; CFI - другое финансовое учреждение; PLS - вспомогательное общество.

** MS - дочернее общество; MMS - дочернее общество дочернего общества; MT - материнское общество; СТ-другое общество.



Расчет прибыли и убытков

	000'EUR			
	Банк 30.06.2021 Неаудированный	Концерн 30.06.2021 Неаудированный	Банк 30.06.2020 Неаудированный	Концерн 30.06.2020 Неаудированный
Процентные доходы	18 545	25 358	20 199	25 313
Процентные расходы	-6 977	-7 505	-9 003	-9 186
Доходы от дивидендов	1 811	105	435	57
Комиссионные доходы	7 473	7 668	8 876	9 151
Комиссионные расходы	-1 301	-1 565	-2 290	-2 508
Чистая прибыль / (убытки) от прекращения признания финансовых активов и финансовых обязательств, не учитываемых по справедливой стоимости с отражением ее изменения в отчете прибыли или убытков	2 420	2 420	2 167	2 167
Чистая прибыль/(убытки) от финансовых активов и обязательств, учитываемых по справедливой стоимости с отражением её изменения в отчете прибыли или убытков	2 452	2 452	-113	-113
Чистая прибыль / (убытки) от курсовой разницы	2 266	2 895	2 687	1 397
Прибыль/(убытки) от прекращения признания нефинансовых активов	394	2 220	485	510
Прочие доходы	2 504	5 043	684	4 298
Прочие расходы	-6	-163	-14	-1 455
Административные расходы	-12 519	-19 423	-12 612	-18 501
Износ	-926	-1 047	-1 339	-1 146
Накопления (или аннулирование накоплений)	4 024	4 056	-147	-161
Убытки от уменьшения стоимости (или аннулирование обесценения)	-3 516	-2 819	-287	-3 123
Прибыль до уплаты подоходного налога	16 644	19 695	9 728	6 700
Подоходный налог	459	-571	-28	68
Прибыль отчетного периода	17 103	19 124	9 700	6 768
Прочий совокупный доход за отчетный период	-844	-1 321	-12 355	-12 935



Балансовый отчет

	000'EUR			
	Банк 30.06.2021 Неаудированный	Концерн 30.06.2021 Неаудированный	Банк 31.12.2020 Аудированный*	Концерн 31.12.2020 Неаудированный
АКТИВЫ				
Касса и требования к центробанкам, до востребования	374 705	374 735	261 340	261 362
Требования к кредитным учреждениям, до востребования	38 141	38 652	76 818	77 240
Финансовые активы, оцениваемые по справедливой стоимости с отражением в отчете прибыли/убытков	7 079	7 188	16 141	16 250
Финансовые активы, оцениваемые по справедливой стоимости с отражением в прочем совокупном доходе	331 413	331 412	344 496	344 496
Финансовые активы, оцениваемые по амортизированной стоимости	678 038	635 328	670 637	624 377
Кредиты, нетто	614 248	571 538	606 346	560 086
в т.ч.				
кредиты, брутто	630 787	588 003	619 031	573 234
ожидаемые убытки	-16 539	-16 465	-12 685	-13 148
этап 1	-1 929	-2 143	-1 475	-1 904
этап 2	-1 899	-1 277	-1 349	-926
этап 3	-12 711	-13 045	-9 861	-10 318
Долговые бумаги, нетто	63 790	63 790	64 291	64 291
в т.ч.				
долговые бумаги, брутто	64 803	64 803	65 399	65 399
ожидаемые убытки	-1 013	-1 013	-1 108	-1 108
этап 1	-436	-436	-583	-583
этап 2	-571	-571	-525	-525
этап 3	-6	-6	-	-
Материальные активы	64 238	115 005	67 605	119 223
основные средства	26 273	37 026	26 714	37 344
вложения в недвижимость	37 965	77 979	40 891	81 879
Нематериальные активы	1 800	1 811	1 923	1 936
Инвестиции в дочерние компании, совместные предприятия и ассоциированные компании	42 871	18 917	27 319	3 233
Налоговые активы	5	720	-	825
Прочие активы	40 898	45 035	12 904	18 384
Долгосрочные активы и группы выбытия, классифицированные как удерживаемые для продажи	-	59	-	4 577
Активы всего:	1 579 188	1 568 862	1 479 183	1 471 903
ОБЯЗАТЕЛЬСТВА, СОБСТВЕННЫЙ КАПИТАЛ И РЕЗЕРВЫ				
Обязательства перед кредитными учреждениями, до востребования	863	863	4 465	4 482
Финансовые обязательства, оцениваемые по справедливой стоимости с отражением в отчете прибыли/убытков	3 042	3 042	54	54
Финансовые обязательства, отраженные по амортизированной стоимости приобретения	1 197 919	1 174 322	1 110 930	1 090 238
в том числе:				
Вклады	1 169 944	1 164 842	1 082 424	1 077 488
Налоговые обязательства	-	47	-	151
Накопления	30 201	30 136	34 225	34 191
Прочие обязательства	6 891	13 986	5 495	12 668
Обязательства всего	1 238 916	1 222 396	1 155 169	1 141 784
Капитал и резервы	340 272	346 466	324 014	330 119
в том числе:				
оплаченный основной капитал	168 916	168 916	168 916	168 916
эмиссионная наценка акций	52 543	52 543	52 543	52 543
резервный капитал	23	23	23	23
нераспределенная прибыль прошлых лет	100 835	105 093	82 710	93 645
нераспределенная прибыль отчетного года	17 103	18 257	18 125	11 433
резерв на переоценку основных средств	-	1 838	-	1 869
резерв на переоценку финансовых активов, оцениваемых по справедливой стоимости	852	852	1 697	1 697
резерв переоценки валюты	-	-4 182	-	-3 736
неконтролирующая доля участия	-	3 126	-	3 729
Капитал и резервы и обязательства всего:	1 579 188	1 568 862	1 479 183	1 471 903
Внебалансовые обязательства и гарантии, нетто	162 440	106 695	158 439	103 205
в том числе:				
внебалансовые обязательства и гарантии, брутто	162 641	106 830	158 663	103 396
ожидаемые убытки	-201	-135	-224	-191
этап 1	-186	-135	-224	-191
этап 2	-15	-	-	-

* Информация подготовлена на основании данных аудированного отчета за 31 декабря 2020 года.



Показатели

	Банк 30.06.2021 Неаудированный	Концерн 30.06.2021 Неаудированный	Банк 31.12.2020 Аудированный*	Концерн 31.12.2020 Неаудированный
ROE ¹	10.30%	10.75%	5.84%	3.61%
ROA ²	2.19%	2.32%	1.25%	0.75%

Нормативные требования

	Банк 30.06.2021 Неаудированный	Концерн 30.06.2021 Неаудированный	Банк 31.12.2020 Аудированный*	Концерн 31.12.2020 Неаудированный
Показатель достаточности капитала	23.26%	23.04%	22.76%	22.61%

Финансовые показатели

	Банк 30.06.2021 Неаудированный	Концерн 30.06.2021 Неаудированный	Банк 31.12.2020 Аудированный*	Концерн 31.12.2020 Неаудированный
Отношение собственного капитала к кредитному портфелю	55.40%	60.62%	53.44%	58.94%
Отношение кредитного портфеля к активам	38.90%	36.43%	40.99%	38.05%
Отношение собственного капитала к активам	21.55%	22.08%	21.90%	22.43%
Отношение депозитов к кредитам	190.47%	203.81%	178.52%	192.38%

¹ROE - Отношение чистой прибыли отчетного периода к средней величине собственного капитала

²ROA - Отношение чистой прибыли отчетного периода к средней величине всех активов

* Информация подготовлена на основании данных аудированного отчета за 31 декабря 2020 года.



Сводный отчет собственного капитала и минимальных требований к капиталу

№	Наименование позиции	Банк	Концерн
		000'EUR 30.06.2021	000'EUR 30.06.2021
1	Собственный капитал (1.1.+1.2.)	307 745	306 284
1.1.	Капитал первого уровня (1.1.1.+1.1.2.)	287 994	286 533
1.1.1.	Основной капитал первого уровня	287 994	286 533
1.1.2.	Дополнительный капитал первого уровня	-	-
1.2.	Капитал второго уровня	19 751	19 751
2	Общая сумма требований к капиталу по рискам (2.1.+2.2.+2.3.+2.4.+2.5.+2.6.+2.7.)	1 322 954	1 329 382
2.1.	Взвешенная стоимость риска рискованных сделок по кредитному риску, кредитному риску контрагента, риску снижения возмещаемой стоимости и риску неоплаченной поставки	1 186 482	1 165 212
2.2.	Общая сумма требований к капиталу по риску расчетов/поставок	-	-
2.3.	Общая сумма требований к капиталу по риску позиции, валютному риску и товарному риску	5 950	10 360
2.4.	Общая сумма требований к капиталу по операционному риску	130 286	153 574
2.5.	Общая сумма требований к капиталу для коррекции стоимости кредитов	236	236
2.6.	Общая сумма требований к капиталу по рискам больших сделок в торговом портфеле	-	-
2.7.	Сумма требований к капиталу по прочим рискам	-	-
3	Показатели и уровни капитала		
3.1.	Показатель основного капитала первого уровня (1.1.1./2.*100)	21.77	21.55
3.2.	Избыток (+)/ недостаток (-) основного капитала первого уровня (1.1.1.-2.*4.5%)	228 461	226 711
3.3.	Показатель капитала первого уровня (1.1./2.*100)	21.77	21.55
3.4.	Избыток (+)/недостаток(-) капитала первого уровня (1.1.-2.*6%)	208 617	206 770
3.5.	Общий показатель капитала (1./2.*100)	23.26	23.04
3.6.	Общий избыток (+)/ недостаток (-) капитала (1.-2.*8%)	201 909	199 933
4	Резервные требования общего капитала (4.1.+4.2.+4.3.+4.4.+4.5.)	50 216	50 480
4.1.	Резерв сохранения капитала	33 074	33 235
4.2.	Резерв сохранения в связи с макропруденциальным или системным риском, выявленным на уровне государства-участника	-	-
4.3.	Антициклический резерв капитала, специфический для организации	605	628
4.4.	Резерв капитала для системного риска	-	-
4.5.	Прочий резерв капитала для организации системного значения	16 537	16 617
5	Показатели капитала с учетом коррекции		
5.1.	Размер коррекции стоимости активов, применяемый для пруденциальных целей	-	-
5.2.	Показатель основного капитала первого уровня с учетом коррекции, указанной в строке 5.1.	21.77%	21.55%
5.3.	Показатель капитала первого уровня с учетом коррекции, указанной в строке 5.1.	21.77%	21.55%
5.4.	Общий показатель капитала с учетом коррекции, указанной в строке 5.1.	23.26%	23.04%



Информация о показателях собственного капитала и достаточности капитала, если кредитная организация применяет переходный период для смягчения влияния МСФО (IFRS) 9 на капитал

№	Наименование позиции	Банк	Концерн
		000'EUR 30.06.2021	000'EUR 30.06.2021
1.A	Собственный капитал, если переходный период МСФО (IFRS) 9 не применяется	303 995	302 968
1.1.A	Капитал первого уровня, если переходный период МСФО (IFRS) 9 не применяется	284 244	283 217
1.1.1.A	Основной капитал первого уровня, если переходный период МСФО (IFRS) 9 не применяется	284 244	283 217
2.A	Общая сумма рискованных сделок, если переходный период МСФО (IFRS) 9 не применяется	1 318 896	1 325 705
3.1.A	Показатель основного капитала первого уровня, если переходный период МСФО (IFRS) 9 не применяется	21.55%	21.36%
3.3.A	Показатель капитала первого уровня, если переходный период МСФО (IFRS) 9 не применяется	21.55%	21.36%
3.5.A	Общий показатель капитала, если переходный период МСФО (IFRS) 9 не применяется	23.05%	22.85%

АО Rietumu Banka не применяет временный подход согласно статье 468 Регламента № 575/2013 в отношении использования нереализованной прибыли или убытков по финансовым активам, которые оцениваются по справедливой стоимости с отображением в прочих совокупных доходах, в расчете показателей собственного капитала и достаточности капитала.

Расчет показателя покрытия ликвидности

№	Наименование позиции	Банк	Концерн
		000'EUR 30.06.2021	000'EUR 30.06.2021
1	Резерв ликвидности	452 413	452 441
2	Исходящие чистые денежные потоки	70 151	69 263
3	Показатель покрытия ликвидности (%)	644.92%	653.22%



С информацией о риск-менеджменте можно ознакомиться в последнем опубликованном годовом отчете Банка:

<https://www.rietumu.com/ru/about-bank/bank-finance/bank-finance-audited>



Анализ концентрации портфеля ценных бумаг Банка и Концерна

Портфель ценных бумаг Банка и Концерна по странам, в которых общая учетная стоимость эмитированных ценных бумаг превышает 10 процентов от собственного капитала Банка.

000'EUR					
30.06.2021 Неаудированный	Финансовые инструменты, оцениваемые по справедливой стоимости с отражением в отчете прибыли/убытков	Финансовые инструменты, оцениваемые по справедливой стоимости с отражением в прочем совокупном доходе	Финансовые инструменты, оцениваемые по амортизированной стоимости	ВСЕГО:	% к собственному капиталу*
Эмитент					
Люксембург					
Государственные ценные бумаги	-	-	-	-	
Кредитные учреждения	-	1 042	-	1 042	
Другие финансовые корпорации	-	1 089	24 963	26 052	
Нефинансовые корпорации	-	8 409	-	8 409	
Всего:	-	10 540	24 963	35 503	10.43%
США					
Государственные ценные бумаги	-	-	-	-	
Кредитные учреждения	-	2 525	-	2 525	
Другие финансовые корпорации	4 670	18 574	-	23 244	
Нефинансовые корпорации	3	39 578	2 785	42 366	
Всего:	4 673	60 677	2 785	68 135	20.02%
Ценные бумаги других стран:	1 655	260 196	36 042	297 893	
Всего портфель ценных бумаг:	6 328	331 413	63 790	401 531	

* Общий остаток по эмитентам одного государства в процентах от собственного капитала Банка

